



RAPPORT D'ACTIVITES ANNUEL 2020



Janvier 2020 –Décembre 2020

ALADJÉ

Rapporte les soins de vous

Récépissé de déclaration d'association N° 381 / MEMIS / DGAT / DAG / SDVA

Déclaration au Ministère de la santé : N° 123 / MSHP / SERV.ONG / naj

Siège social : Ouffoué-Diékro (Yamoussoukro)

E-mail : aladjeci@yahoo.com

Contacts : (225) 07 69 99 74 / 06 37 48 58 --- BP 114 CEDEX 01 Abidjan

SOMMAIRE

I.	NOS PARTENAIRES FINANCIERS ET TECHNIQUES EN 2020.....	3
I-	CONTEXTE DE MISE EN ŒUVRE	4
II-	PRESENTATION DE L'ONG ALADJÉ	5
1.	Les organes d'ALADJÉ	5
2.	Symbole, explication du logo	5
3.	Nos objectifs	5
4.	Notre VISION.....	6
5.	Nos domaines d'action	6
6.	Nos zones d'intervention.....	6
III-	LE BILAN DES ACTIVITES	7
1.	Suivi du couple mère séropositive - enfant exposé	7
2.	Activités VIH du Centre de Santé Communautaire du Golf (ONG Aladjé).....	9
•	Conseil dépistage	9
3.	Appui en matériel médical et de soins aux dispensaires ruraux du district sanitaire de Yamoussoukro	9
4.	Encadrement des femmes rurales, culture de maraichère à Ouffoué-Diékro.....	10
5.	Difficultés.....	11
6.	Recommandations	11
7.	Perspectives pour 2021	11
	CONCLUSION	12

I. NOS PARTENAIRES FINANCIERS ET TECHNIQUES EN 2020



I- CONTEXTE DE MISE EN ŒUVRE

Les objectifs de développement durable nous donnent la marche à suivre pour parvenir à un avenir meilleur et plus durable pour tous. Ils répondent aux défis mondiaux auxquels nous sommes confrontés, notamment ceux liés à la pauvreté, à la santé, aux inégalités, au climat, à la dégradation de l'environnement, à la prospérité, à la paix et à la justice. Les objectifs sont interconnectés et, pour **ne laisser personne de côté**, il est important d'atteindre chacun d'entre eux, et chacune de leurs cibles.

Afin de contribuer à l'atteinte de ces objectifs mondiaux, chaque nation et organisation est appelé à apporter sa contribution. C'est dans ce cadre que l'ONG ALADJÉ a apporté en 2020 sa contribution dans la lutte contre le VIH et l'appui logistique aux centres de santé. La Côte d'Ivoire demeure encore un des pays les plus touchés par la pandémie du VIH/sida en Afrique de l'ouest avec une prévalence de 2,39% chez les adultes âgés de 15 à 49 ans dans la population générale, 3,32 % chez la femme et 1,46% chez l'homme (SPECTRUM 2020).

Malgré l'ensemble des actions menées par le gouvernement, les partenaires au développement et les organisations non gouvernementales, beaucoup reste à faire dans la vulgarisation de la prise en charge globale des PVVIH dans les communes et départements. La situation économique précaire du pays et la faible information sur le VIH au sein de la population surtout rurale constitue un facteur majeur de la transmission du VIH.

Le présent rapport vise à faire le point des activités réalisées en 2020 par l'ONG ALADJÉ.

II- PRESENTATION DE L'ONG ALADJÉ

L'ONG ALADJÉ est une association œuvrant dans le domaine la promotion de la santé particulièrement en milieu rural où les besoins en santé sont beaucoup plus importants.

Elle a été créée le 19 novembre 2011 à Abidjan.

Elle est régie par la loi n° 60-315 du 21 septembre 1960 relatif aux associations.

Elle est déclarée sous le N° **381/MEMIS/DGAT/DAG/SDVA du 30 mai 2016 et publiée au journal officiel du mercredi 11 janvier 2017.**

Numéro du récépissé de déclaration : **381/MEMIS/DGAT/DAG/SDVA du 30 Mai 2016**

Elle est enregistrée au service des ONG de la santé sous le numéro **123/MSHP/SERV.ONG/naj**

Adresse postale : BP 114 CEDEX 01

Siège social : Ouffoué-diékro (Yamoussoukro)

Numéro de Compte bancaire de l'organisation : N° **0762944000919, BNI Plateau**

Téléphone. 07 69 99 74 / 55 54 24 25 / 06 37 48 58/47 78 52 44

E-mail : aladjeci@yahoo.com

1. Les organes d'ALADJÉ

ALADJÉ est composée des organes suivants :

- L'Assemblée Générale (AG)
- Le Conseil d'Administration (CA)
- Le Commissariat aux Comptes (CC)
- La Direction Exécutive (DE)

2. Symbole, explication du logo

ALADJÉ signifie en langue locale Baoulé "santé, bien-être",

Le logo, croisement de deux outils agricoles avec un stéthoscope traduit le rapprochement du service de santé des communautés reculées, particulièrement des populations rurales

3. Nos objectifs

- Lutter contre les maladies infectieuses et non transmissibles ;
- Lutter contre la mortalité maternelle et infantile ;
- Lutter contre la violence basée sur le genre ;
- Faire la promotion de l'hygiène et la protection de l'environnement ;
- Lutter pour un accès à l'eau potable, l'hygiène et l'assainissement (WASH) ;
- Lutter pour une bonne alimentation et une nutrition de qualité ;

- Faciliter l'accès aux soins médicaux aux populations enclavées ;
- Former et renforcer les capacités des acteurs du terrain

4. Notre VISION

Une société où toutes les couches de la population ont accès aux services de santé

5. Nos domaines d'action

- La promotion de la santé ;
- La prévention ;
- La mobilisation communautaire ;
- L'hygiène et environnement ;
- La construction/réhabilitation et équipement des structures de santé ;
- Prise en charge médicale ;
- Nutrition ;
- Promotion des Activités Génératrices de Revenu (AGR) ;
- La formation.

6. Nos zones d'intervention

Yamoussoukro, Abidjan, Sinfra et Dabou

III- BILAN DES ACTIVITES

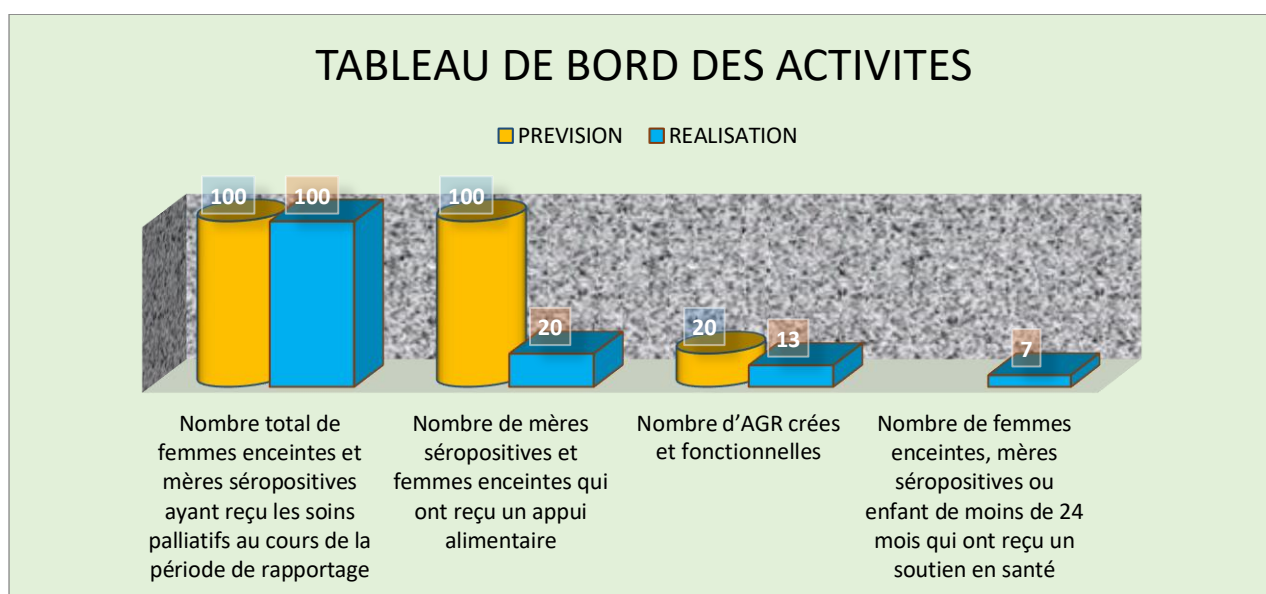
Les activités d'ALADJÉ au cours de l'année 2020 se sont articulées autour de quatre (04) grands axes :

- Suivi du couple mère séropositive - enfant exposé
- Prévention de la Transmission Mère-Enfant
- Conseil dépistage
- L'appui en matériel médical et de soins aux dispensaires ruraux de Yamoussoukro.
- Encadrement des femmes rurales.

1. Suivi du couple mère séropositive - enfant exposé

- Financement : FNLS
- Zone de mise en œuvre : 6 sites de prise en charge VIH du district sanitaire de Yamoussoukro (CSU Dioulakro, N'zuessy, Attiéguakro, Kossou et la PMI)

LIBELLE DE L'INDICATEUR	VALEUR
Nombre de femmes enceintes et mères séropositives ayant reçu un soutien psychologique	100
Nombre de femmes enceintes et mères séropositives perdues de vue recherchées, retrouvées et revenues dans les soins	02
Nombre de femmes enceintes et mères séropositives qui ont pris part à une séance de conseil nutritionnel	12
Nombre de femmes enceintes et mères séropositives ayant reçues un appui alimentaire	20
Nombre de femmes enceintes, mères séropositives ayant reçues un appui financier pour la création 'AGR	13
Nombre de femmes enceintes et mères séropositives ou enfant de moins de 24 mois qui ont reçu un soutien pour l'achat d'ordonnances	7



- **20 femmes dont 17 mères séropositives et 03 femmes enceintes ont reçu un appui alimentaire**



- **13 femmes ont bénéficié d'un appui pour des activités génératrices de revenu (AGR) dont 04 pour la création et 09 pour le renforcement.**



2. Activités VIH du Centre de Santé Communautaire du Golf d'ALADJÉ

- Financement : Fonds propre
- Zone d'exécution de l'activité : District sanitaire de Dabou, quartier Wrod 1

➤ Prévention de la Transmission Mère-Enfant (PTME)

427 femmes enceintes ont été conseillées et dépistées avec 00 positif.

➤ Conseil dépistage

425 personnes conseillées et dépistées dont 02 positifs insérés dans les soins pour le traitement ARV.

3. Appui en matériel médical et de soins aux dispensaires ruraux du district sanitaire de Yamoussoukro

- Financement : ONG Institut la Lagune, Suisse
- Lieu d'exécution : Ouffoué-Diékré S/P Lolobo (District sanitaire Yamoussoukro)
- Date : 10 octobre 2020
- Bénéficiaires : 06 CSR du district sanitaire de Yamoussoukro





Allocution et remise du matériel aux autorités sanitaires en présence des autorités traditionnelles

4. Encadrement des femmes rurales, culture de maraichère à Ouffoué-Diédro



5. Difficultés

- L'insuffisance des ressources financières nous ont pas permis de mettre en œuvre le plan d'action prévisionnel ;
- Manque de moyens logistique pour faciliter les activités de supervision.

6. Recommandations

- Recherche de partenaires financiers additionnels pour le financement des activités ;
- Acquisition de moyen de locomotion pour la supervision des activités.

7. Perspectives pour 2021

ALADJÉ pour l'année 2021 compte renforcer ses capacités de mobilisation des ressources afin d'avoir des ressources additionnelles ou des financements directs (réciendaire principal) pour :

- Continuer et renforcer la prise en charge des PVVIH et leur famille ;
- Continuer et renforcer l'appui alimentaire aux PVVIH, personnes démunies et malnutries ;
- Continuer l'appui économique pour l'autonomisation des ménages ;
- Contribuer à la lutte contre les violences basées sur le genre ;
- Contribuer à la promotion de la santé dans les zones d'intervention ;
- Contribuer à la sensibilisation sur la nutrition et l'hygiène de vie ;
- Accompagner les centres de santé à travers l'appui en matériel médical pour des soins de qualité ;
- Contribuer à la lutte contre les autres maladies infectieuses et métaboliques ;
- Accompagner efficace des associations de femmes rurales telles que KLOLAI d'OUFFOUE-DIEKRO, spécialisée dans la culture maraichère.



CONCLUSION

La contribution de l'ONG ALADJÉ a été remarquable durant les activités déroulées cette année 2020. Ces résultats ont été possibles grâce au soutien de nos différents partenaires techniques et financiers. Il faut signifier que l'avènement du CORONAVIRUS a impacté négativement la vie des populations y compris le plan d'action 2020 d'ALADJÉ.

Afin de pérenniser les acquis et poursuivre ses actions au profit de la population, l'appui d'autres partenaires techniques et financiers à ALADJÉ est plus que nécessaire.

Le financement de certains de nos projets par le FNLS, la fondation Mérieux et l'appui en matériel médical par l'INSTITUT LA LAGUNE ont permis de soulager des populations vulnérables et renforcer la capacité de prise en charge de certaines structures de santé dans le district sanitaire de Yamoussoukro.

L'Enregistrement de l'ONG ALADJÉ sur la liste des ONG de la santé en 2020 nous encourage à plus d'engagement auprès de ces populations vulnérables, particulièrement les femmes et les enfants.

Pour atteindre ses objectifs de cette année 2021, ALADJÉ compte non seulement renforcer la mobilisation des ressources, mais aussi élargir son réseau de collaboration avec les autres organisations nationales et internationales.

Elaboré par :

KOUASSI Kouakou Cyriaque

Directeur Exécutif

KOFFI IVES

Responsable financier

Validé par :

Dr N'GUESSAN Blaise

Président du Conseil d'Administration

